

策展提案1

艺术家关键词

毛宇佳：空间、局部、心理倾诉、情绪意识。

任刚：青绿色调、少女、游泳池、仙鹤、虚幻迷离、精神象征。

徐旭峰：柔和、生活细节、内心本真、若即若离。

王濛莎：人物、动物、山水、民俗、碎片化。

庄颖：点、线、轮廓、人与自然、空间维度。

毛嘉：太湖石、曲线和几何形、丰富变化、编织拆解。

姜鹿语：立体性、空间感、意境、亦真亦幻、超越时空。

杨怡：灰调、月亮、山谷、海浪、圣经。

注：由于不符合展览主题及艺术家身体原因，没有选择周隽、单鼎凯、李中军的作品。

展览主题：重构幻境

长、宽、高，三个可以用有限的数字来丈量的实线，构成了我们每个人有限的Th活空间。当Th活被局限，隐匿于房间角落的情绪开始滋长，勾起我们对于重新构建秩序的欲望。在独属于我的幻境，现实被拆解重组，局限梦境的物质边界被打碎，不同的时空相互交织、不同的Th命相互陪伴，石头的内心亦可以被洞悉。本次展览邀请超过 90% 的 85 后艺术家，他们以东方视角，运用水墨材料，来展现源于Th活、超越现实、亦真亦幻的梦境；他们以实验的方式，解剖当下所处其中的人的情感，寻觅在社会的复杂关系之外的美好，探索超越现实自然、宇宙之外的神秘梦境。

板块一：心镜（毛宇佳、任刚、徐旭峰、王濛莎）

在我们日常生活的空间的一隅、一件家具、一个物件，都藏匿着我们难以察觉的情绪。它们犹如一面镜子，映射出我们的内心：回忆童年时无意识的微笑，社会压力下的叹息，或是难以言喻、随着年月被忘却了名字只留下萦绕在心头的悲伤。而每一次的情绪都将构成一个没有边界的幻境。

代表艺术家：任刚 REN GANG

少女是清澈、单纯、勇敢的，星球是我们对现代世界认知，泳池更像是人们对理想生活的憧憬。可以说这些都是在想象中的安静与解放，画面在构建了一个天真而伤感的栖息地，为自己获得片刻宁静的同时，也给行走在这个焦虑时代的旅人提供一个放空和出神的窗口。

艺术家在画面中以各种象征性的元素将人们的内心世界进行重构，为情绪打造了一个窗口。



板块二：破境（杨怡、姜鹿语、庄颖、毛嘉）

太阳每天东升西落，月亮常有阴晴圆缺，青山不会耸立于海的上方，松柏只有扎根于泥土才能存活。我们说人要活在现实、活在当下，将时空分割的无比清晰。我们墨守陈规，默认了一切事物与Th俱来的存在方式。但若试着大胆打破既定的自然秩序与社会规则，我们将去到比宇宙更远、更深，比白鹭飞过的西边泽畔更美的地方。

代表艺术家：杨怡 Yang Yi

新纪元冲出地表，“新约”开始一段全新的故事。旅行者从母星的那听见来自山谷空荡荡的回音，她将马上陷入永恒的黑暗与寂静。

作品打破了事物的常规形状，以新的形式营造一个亦真亦幻的唯美意境，它是追求一种个体渺小和宇宙无垠的对话，是小世界被整个宇宙所包裹，在其内无限循环，万物Th息的超越时空的“境”的追求.....



(单位 Unit: mm)

面积 Space: 430m²

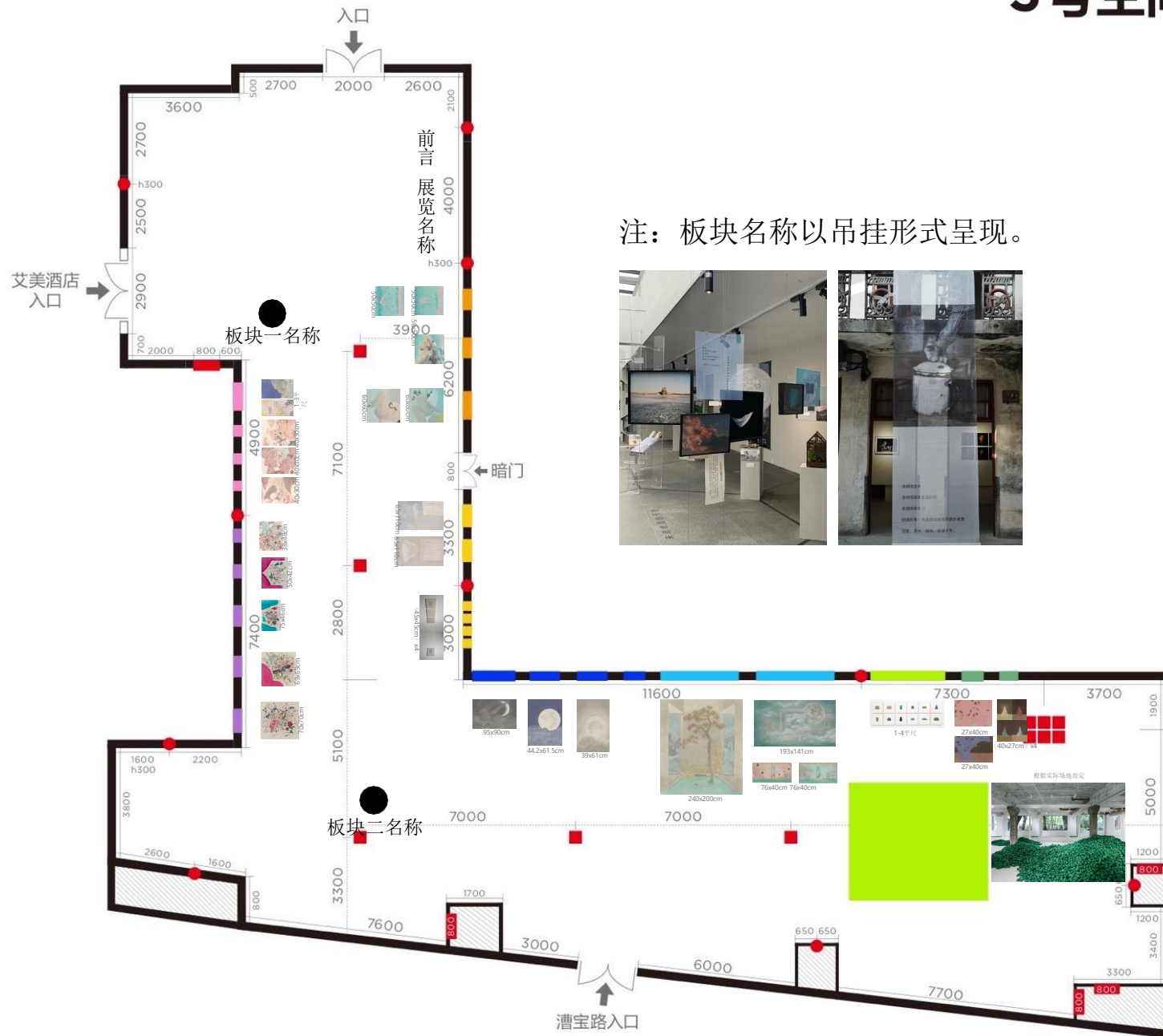
层高 Height: 5m

地插共7个

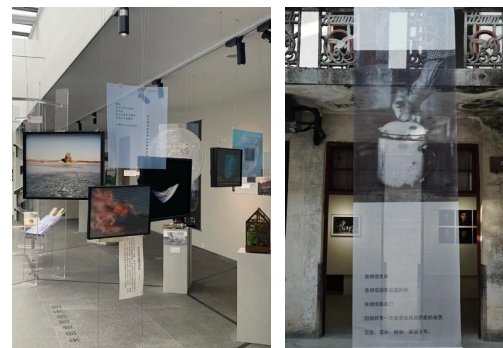
墙插共10个, 墙插中心离地高度300mm

消防栓共5个

■ 地插
 ● 墙插
 ▬ 消防栓



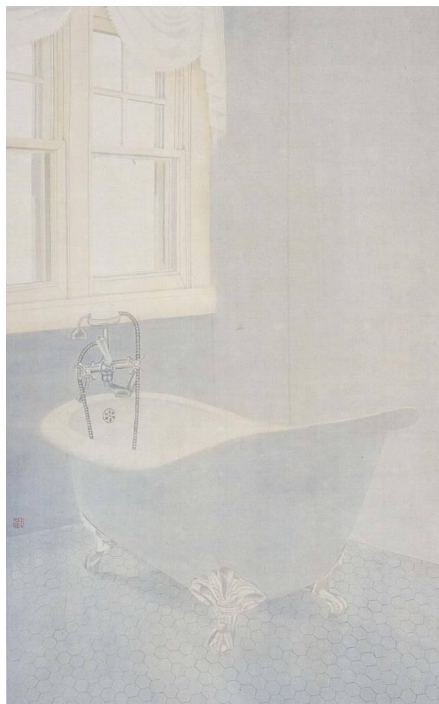
注：板块名称以吊挂形式呈现。



挑选的作品

板块一

毛宇佳:



空间系列13

绢本设色

65cm X 110cm

2012

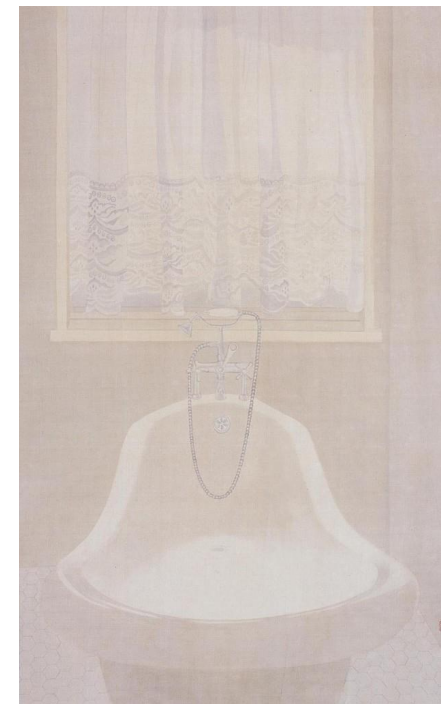


蕾丝系列

绢本设色

45cm X 45cm

2014



空间系列15

绢本设色

65cm X 110cm

2012

挑选的作品

板块一

任刚：



织水-潜1

纸本设色

50cm X 50cm

2021



织水-潜2

纸本设色

50cm X 50cm

2021

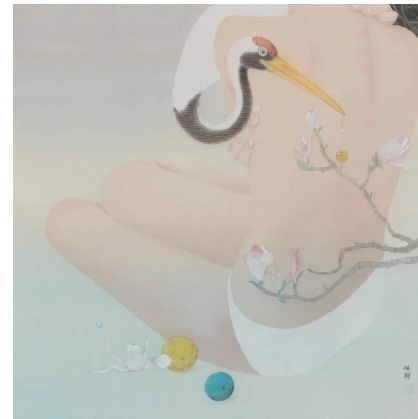


有一会悲伤

纸本设色

50cm X 50cm

2021



仙鹤少年-花开了那女孩

绢本设色

60cm X 60cm

2021



仙鹤少年-荔

绢本设色

60cm X 60cm

2021

挑选的作品

板块一

徐旭峰:



升仙
纸本设色
1-3平尺



桃花源
纸本设色
1-3平尺



节日3
纸本设色
40cm X 30cm
2022



节日1
纸本设色
40cm X 30cm
2022



节日2
纸本设色
40cm X 30cm
2022

挑选的作品

板块一

王濛莎:



碧嶂幽花
纸本设色
69cm X 69cm
2020



桃花岛
纸本设色
70cm X 70cm
2021



碧瑶
纸本设色
75cm X 46cm
2019



赤瑶
纸本设色
50cm X 42cm
2016

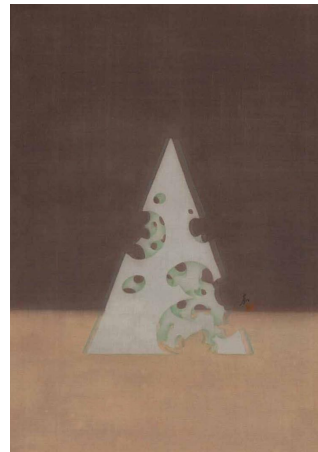
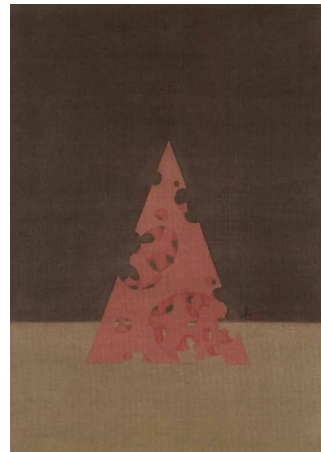
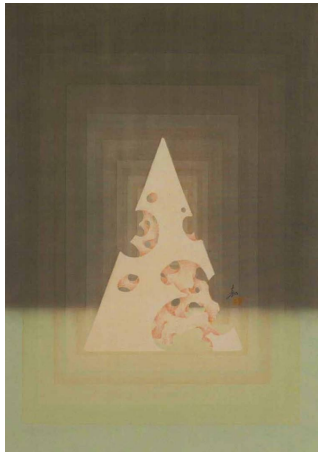


我的宇宙发Th的事件之一
纸本设色
38cm X 48cm
2017

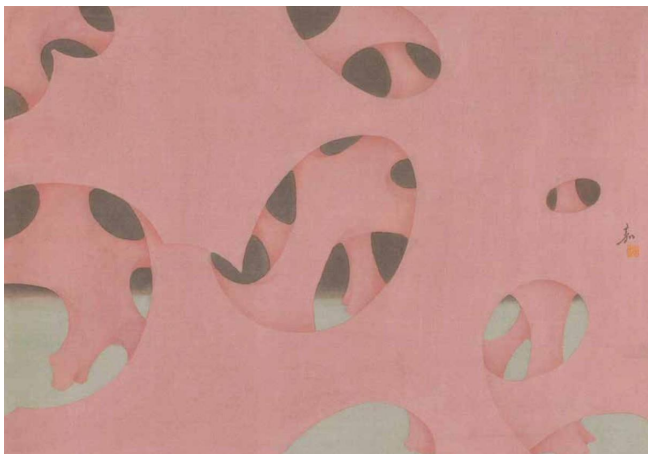
挑选的作品

板块二

毛嘉：



Ecce Homo
绢本设色
40cm X 27cm
2020

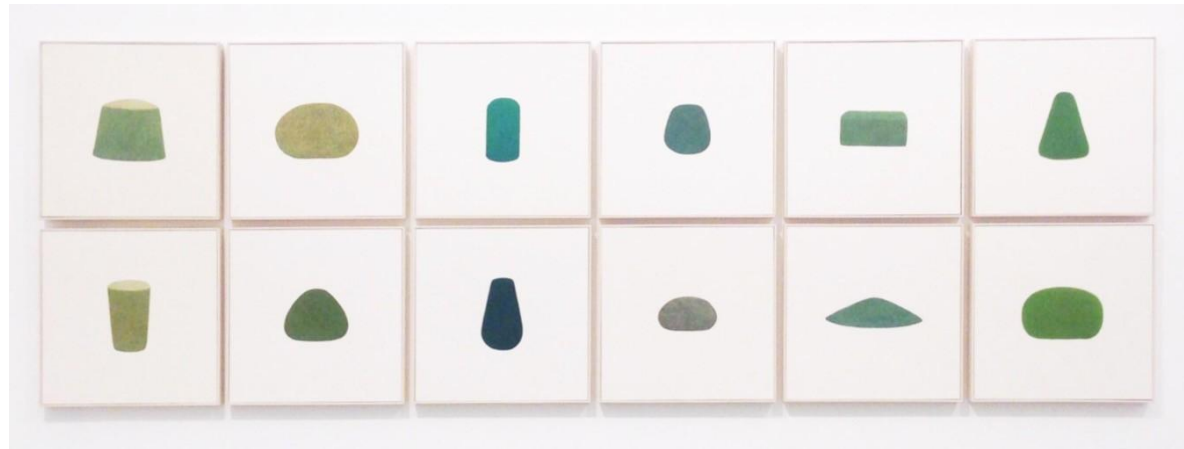


三分有二
绢本设色
27cm X 40cm
2020

挑选的作品

板块二

庄颖:



纸本设色

1-4平尺



远山

纸本

尺寸依环境而定

2020

挑选的作品

板块二

杨怡:



未央夜

绢本设色

59cm X 90cm

2020



信念诗

绢本设色

44.2cm X 61.5cm

2018



光

绢本设色

39cm X 61cm

2021



数九歌

绢本设色

90cm X 39cm

2018



塔西堤岛上的六便士

绢本设色

117cm X 44cm

2018

挑选的作品

板块二

姜鹿语：



法雨听风

绢本设色

240cm X 200cm

2021



上林春裳

绢本设色

193cm X 141cm

2020



庄周梦蝶

绢本 设色

76cm X 40cm

2021



林泉之志

绢本设色

76cm X 40cm

2021

宝龙艺术策展提案2

Part 1

艺术家关键词

版块一「幻：空间诗语」

毛嘉：几何与线条的拆解组合；空间感；走笔流畅、画面简洁

杨怡：朦胧之美、如梦似幻；月为载体、诗意自然；色调低饱和

姜鹿语：园林景致、安宁祥和；构图奇巧、画中有画；色调清新自然、诗意之美

周隽：空间结构上的光影效果；人物与空间的融合

版块二「宙：时空梦旅」

王濛莎：东方元素，如梦如幻；在画面中上演时空的交错，以水墨创造另一奇幻宇宙。

徐旭峰：生活语言作用于绘画，捕捉市井趣味。叙事手法表现小人物的平凡与快乐。

李中军：传统绘画语言的现代化探索与转化；在有限制的自由中，进行一种图式实验。

任刚：古典元素的精神性象征与现代形象的碰撞，迷离虚幻；轻快悠闲，心灵寄托与短暂游离。

Part 2

展览主题&板块介绍

展览主题：寻找墨色东方——幻宙

本次展览的作品是新生代艺术家在当代语境下透过传统去寻求更为开阔的艺术表达，在传统基础上融入新形式手段与视角创造出不同意蕴风格。“设色”手法的使用，以及作品中所蕴藏的中国传统文化元素，体现了古老东方的韵味。“幻”是本次参展作品的统一特性：神游、梦幻；“宙”代表着古往今来的时间，时空的交织与空间的重组。本次展览以「幻」、「宙」两条路径带观者进入作品不同维度的表达。

版块一「幻：空间诗语」

艺术家：毛嘉 杨怡 姜鹿语 周隽

四位艺术家通过在画面中构造巧妙的空间结构，创造出了奇幻独特的艺术世界。自然景观、市井民俗、城市记忆等常见事物被无限放大，如在戏剧舞台尽情上演。这似乎也在提醒着我们不要忽略生活中平凡的诗意——生活本身即是浪漫，自然的静谧、市井生活的烟火气也有可爱和幸福。即使忙碌成为了生活无奈的选项，也不要忘记偶尔慢下脚步，去进入诗一般的梦幻仙境感受生活。

「幻：空间诗语」代表艺术家：毛嘉

毛嘉的作品中富含西方几何化的形式语言，结合来自于中国传统自然元素的灵感运用，创造出一幅幅极具空间感的画面，他笔下的每个元素都被细致地描绘出了所有构造，虽抽象却以细节感和空间感展现出独特的美。



版块二「宙：时空梦旅」

艺术家：李中军 徐旭峰 王濛莎 任刚

喜鹊、牡丹、胖娃娃、竹叶、仙鹤，当中国传统文化元素与21世纪的崭新灵魂碰撞，会擦出怎样的火花？一生的时光稍纵即逝，我们只能在有限的时间内体验这世界的繁华，传统与现代不同元素的组合打造出了一个隐秘场所，希望突破真实世界中的束缚，在梦幻的旅程中任灵魂和情感畅游。后疫情时代，公共空间的使用频率陷入低迷，原本丰富的生活也日渐乏味，如何平衡虚拟世界与现实生活成了当下应当思考的问题。希望这趟梦幻之旅能让我们找到答案。

「宙：时空梦旅」代表艺术家：任刚

任刚将中国绘画中的古典元素融入到了当代视觉艺术中，整体画风轻快、柔和，多用仙鹤这样象征自由的元素与人物动作相对应，创造出强烈的精神性象征。



Part 3

布展计划

一层 1F

(单位 Unit: mm)

面积 Space: 430m²

层高 Height: 5m

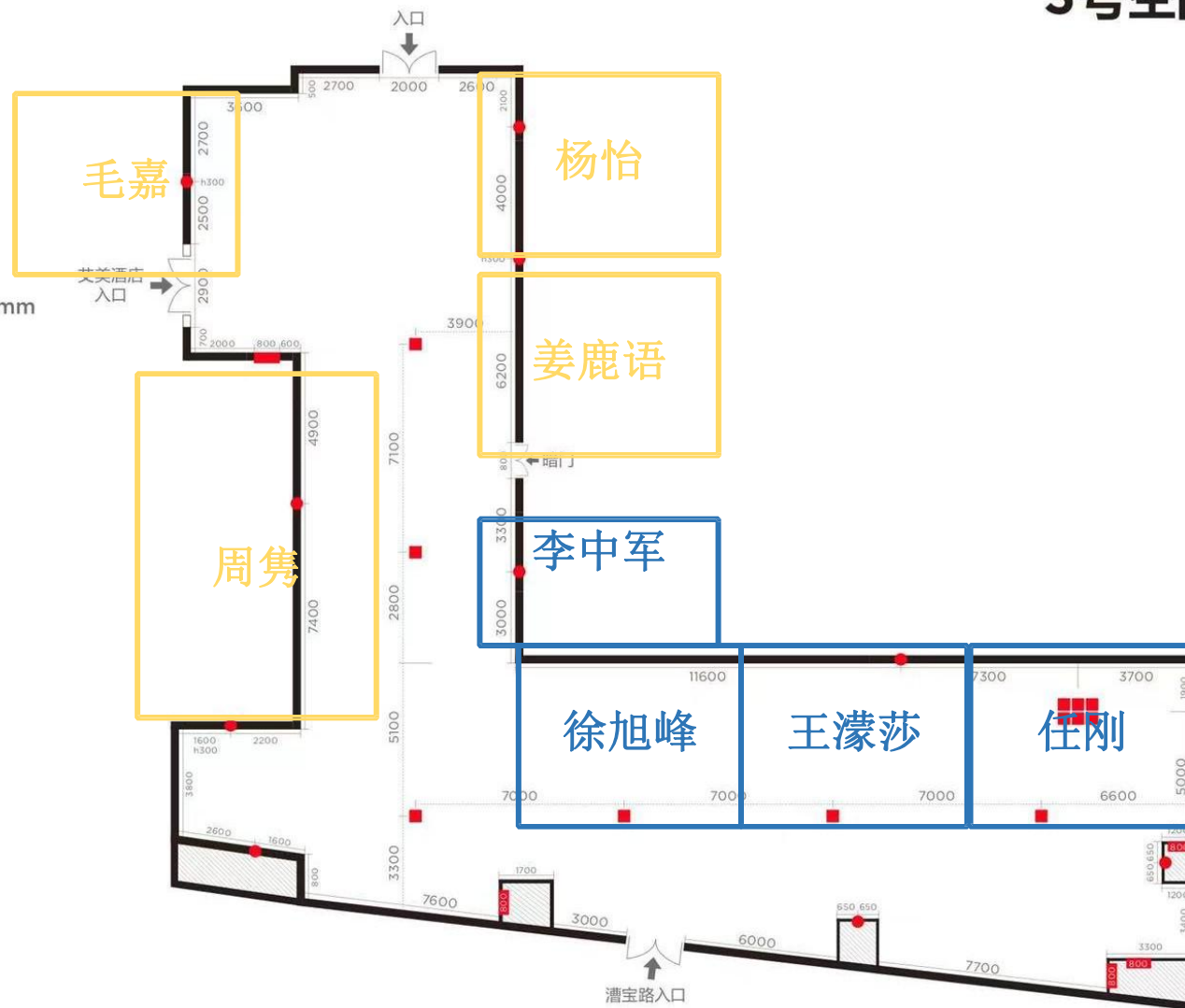
地插共7个

墙插共10个, 墙插中心离地高度300mm

消防栓共5个

■ 地插 ● 墙插 ■ 消防栓

3号空间



宝龙艺术中心
POWERLONG ART CENTER

上海 · 杭州 · 厦门 | Shanghai · Hangzhou · Xiamen

毛嘉 MAO JIA



曙光

27cm×40cm

绢本设色

2020



空间计划—01

40cm×75cm×5cm

绢本设色

2019

Ecce Homo—1

126cm×90cm

绢本设色

2020



如是我闻—31

90cm× 90cm

绢本设色

2019

如是我闻—05

27cm× 40cm

绢本设色

2018



杨怡 YANG YI



信念诗

44.2X61.5cm

绢本设色

2018



如梦之梦

40X89cm

绢本设色

2017



酩酊之月

43.5X29.5cm

绢本设色

2021

明明如月

19X44.7cm

绢本设色

2021



塔西提岛上的六便士

117X44cm

绢本设色

2018



姜鹿语 JIANG LUYU

林泉之志

76× 40cm

绢本

2021



虚室生香——宁

40× 100cm

绢本设色

2021





法雨听风

240×200cm

绢本设色

2021

虚室生香——境

222×181cm

绢本

2020



上林春裳

193×141cm

绢本

2020



周隽 ZHOU JUAN

波

79.5x51.5cm

纸本设色

2021



大风吹

76.5x50cm

纸本设色

2021

塔

77x48.5cm

纸本设色

2021



树人

65x46cm

纸本设色

2020



李中军 LI ZHONG JUN



红线

40x40cm

纸本设色

2021

一尺竹 1
36x38cm
纸本设色
2021



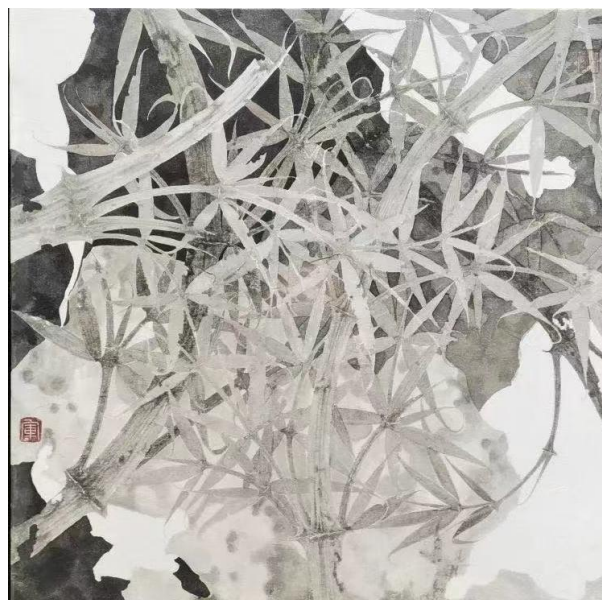
一尺竹 2
36x38cm
纸本设色
2021



一尺竹 3
36x38cm
纸本设色
2021



一尺竹 4
36x38cm
纸本设色
2021



徐旭峰 XU XUFENG



同舟共济握大旗

115×144cm

纸本设色

2020

醉仙游（一）

91×23cm

纸本设色

2020



醉仙游（二）

91×23cm

纸本设色

2020





开示
25× 24cm
纸本设色
2020

王濛莎 WANG MENG SHA

《赤瑶》

50x42cm

纸本设色

2016



《我的宇宙发生的事件之一》

38x48cm

纸本设色

2017



《桃花岛》

70×70cm

纸本设色

2021



《 巽 》

75x46cm

纸本设色

2019



任刚 REN GANG

《仙鹤少年-花开了那女孩》

60×60cm

绢本设色

2021



《仙鹤与少女》

45× 104cm

绢本设色

2021



《仙鹤少年·游乐园》

62x140cm

纸本设色

2021



《有一会悲伤》

50× 50cm

纸本设色

2021

